

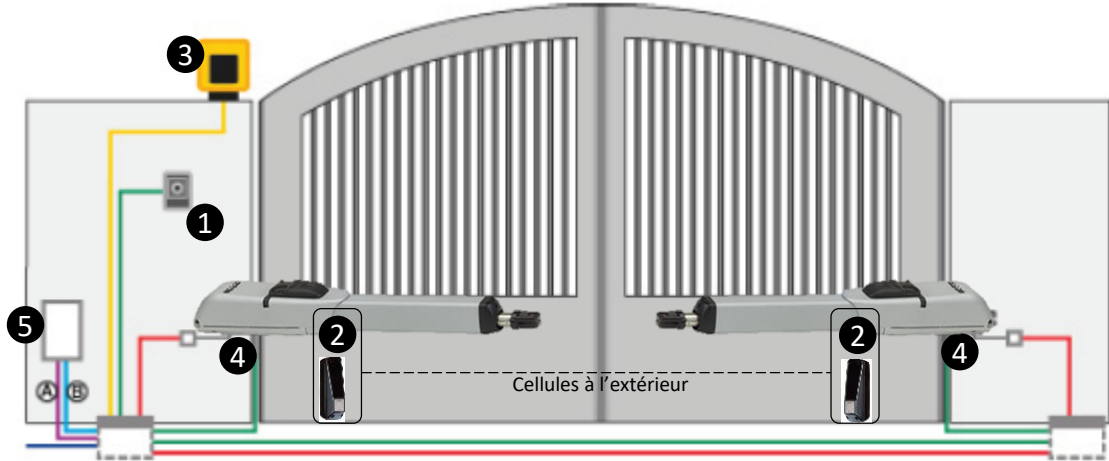


NOTICE SIMPLIFIEE LONGMASTER KIT

Modèle 230V

PREAMBULE : Cette notice permet de faire, la mise en service d'un automatisme 415L 230V posé dans les règles de l'art en modalité BASIC. Pour des explications complémentaires veuillez consulter la notice complète fournie avec l'opérateur 415L, la platine E045S ou kit LONGMASTER 230V.

PLAN DE CABLAGE



(A) Câble Basse Tension

(B) Câble d'Alimentation

① Câble 3x05mm² (ex sélecteur clé)

⑤ Câble 3G1,5mm² - Alimentation

② Câble 0,5mm² (Encodeurs - En option)

③ Câble 2x1,5mm² + RG58 (si antenne)

④ Câble 4G1,5mm² opérateur



MONTAGE BRAS DES MOTEURS

Modèle	α	A	B	C ^①	D ^②	Z ^③	L	E ^③
415 L (course 400)	90°	195	195	390	125	70	1290	45
	110°	170	170	390	110	60	1290	

① course utile de l'opérateur

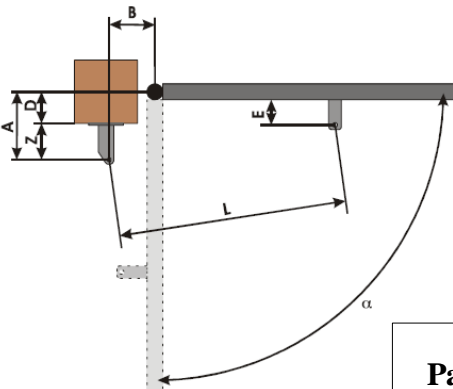
② cote maximum

③ cote minimum

Pour définir Z:

$$Z = A - D$$

La fixation avant du bras doit être posée sur la traverse renforcée



CARTE ÉLECTRONIQUE E045

- 1- Alimentation
- 2- Mémoire radiocommande SLH
- 3- Programmation et paramètres de base

- 4- Procédure de Setup
- 5- Assemblage des 4 étapes précédentes



1 BRANCHEMENT DES MOTEURS

230V~ ±15%
50/60 Hz

N'oubliez pas les condensateurs

La sortie M1 ouvre en premier et M2 en deuxième
+
Encodeurs (Option)

2 PHOTOCELLULES

Position switch
1 2 3 4
on off off off

Emetteur Récepteur

BUS

3 BRANCHEMENT CLIGNOTANT

7 8
LAMP

4 CONNEXION RECEPTEUR RADIO XF

Opération à faire hors tension

5 RACCORDEMENT SECTEUR

Alimentation 3G1,5

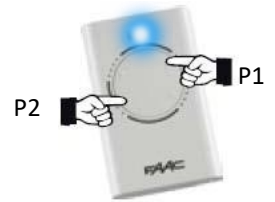
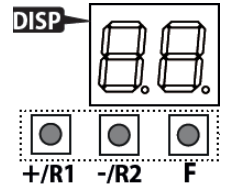
6 VERIFICATION DU BON ACTIONNEMENT DES OPERATEURS

n_2	ACTIONNEMENT MOTEUR 2 en homme mort	--
	(affiché uniquement si $n_1=2$)	
	+ OUVRE (affichant $\square P$)	
	- FERME (affichant $\square L$)	
n_1	ACTIONNEMENT MOTEUR 1 en homme mort	--
	+ OUVRE (affichant $\square P$)	
	- FERME (affichant $\square L$)	

7

PROGRAMMATION DE LA TELECOMMANDE (Emetteur)

- Sur la platine électronique, maintenez la touche R1 (5s) puis relacher.
- Appuyer en même temps sur **P1** et **P2**, l'émetteur se met à clignoter, relâcher les deux boutons, l'émetteur continue à clignoter.
- Appuyer sur **P1** et resté appuyé (3s)

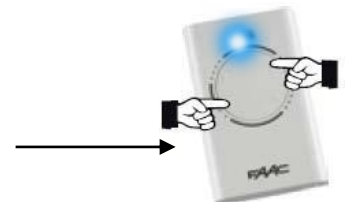


Faire un test en appuyant 2 fois sur l'émetteur.
Si le fonctionnement est correct le voyant OPEN A s'allume

8

DUPLIQUER UNE TELECOMMANDE

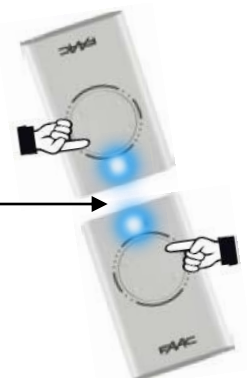
- Appuyer sur **P1** et **P2** de la télécommande que vous venez de programmer. Elle se met à clignoter, relâcher les deux boutons, la télécommande continue à **clignoter**.



- Appuyer sur **P1** et rester appuyé



- Mettre la nouvelle télécommande face à face et appuyer sur **P1**. La led clignote 3 fois et s'éteint. Relâcher les touches des 2 télécommandes,

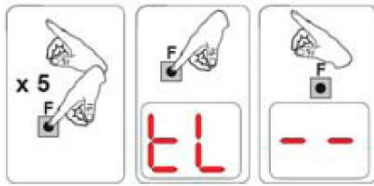


APPRENTISSAGE DE LA COURSE « SETUP » sans encodeur

9

Les vantaux doivent être fermés pour commencer

- Allez jusqu'à la fonction TL



- Maintenez en même temps **+ et -** jusqu'au démarrage du 1^{er} opérateur puis relâcher.



Afficheur

51	Vantail 1 s'ouvre jusqu'à la butée en ouverture	
52*	Vantail 2 s'ouvre jusqu'à la butée en ouverture	
53*	Vantail 2 s'ouvre jusqu'à la butée en fermeture	
54	Vantail 1 s'ouvre jusqu'à la butée en fermeture	
00	Une fois le SETUP terminé, l'afficheur indique 00	



Utiliser la télécommande dès que le vantail atteint les butées mécaniques d'arrêt en ouverture et fermeture.**

* Phase non exécutée si l'automatisme est à vantail unique

** laisser 2 secondes de pression à chaque butée,

LO

LOGIQUE DE FONCTIONNEMENT

- E Semi-automatique
- EP Semi-automatique Pas à Pas
- SP Automatique Sécurité Pas à Pas
- A Automatique
- AP Automatique Pas à Pas
- b Semi-automatique b
- C Homme Mort

E

PROGRAMMATION LOGIQUE

La logique par défaut est « E »

- 1 Impulsion pour ouvrir.
- 1 Impulsion sur la même touche pour fermer.

10

Consulter la notice pour comprendre les autres logiques



FR

Cet appareil, ses accessoires et piles se recyclent

À DÉPOSER EN MAGASIN



À DÉPOSER EN DÉCHÈTERIE



OU